



**NOVICAM**  
WIDEN YOUR VIEW

## IP ВИДЕОКАМЕРЫ

ПАСПОРТ ИЗДЕЛИЯ  
РУКОВОДСТВО ПОЛЬЗОВАТЕЛЯ  
ГАРАНТИЙНЫЙ ТАЛОН

Данный документ содержит ознакомительную информацию, которая может быть изменена без предварительного уведомления для улучшения качества продукта.

V1.3

## ПРЕДУПРЕЖДЕНИЕ

ПОЛЬЗОВАТЕЛЬ СИСТЕМЫ ОТВЕТСТВЕНЕН ЗА ПОДЧИНЕНИЕ ВСЕМ ПОЛОЖЕНИЯМ ДЕЙСТВУЮЩЕГО ЗАКОНОДАТЕЛЬСТВА В ОТНОШЕНИИ МОНИТОРИНГА И ЗАПИСИ ВИДЕО И АУДИО СИГНАЛА. NOVICAM НЕ НЕСЕТ ОТВЕТСТВЕННОСТИ ЗА НАРУШЕНИЕ ТРЕБОВАНИЙ ЗАКОНА И ИНЫХ ПРАВОВЫХ АКТОВ В ПРОЦЕССЕ ИСПОЛЬЗОВАНИЯ СИСТЕМЫ.

## ВНИМАНИЕ

ДЛЯ ПРЕДОТВРАЩЕНИЯ РИСКА ВОЗНИКНОВЕНИЯ ПОЖАРА ИЛИ ОПАСНОСТИ ПОРАЖЕНИЯ ЭЛЕКТРИЧЕСКИМ ТОКОМ НЕ ПОДВЕРГАЙТЕ ИЗДЕЛИЕ ВОЗДЕЙСТВИЮ ДОЖДЯ И ВЛАГИ. НЕ ВСТАВЛЯЙТЕ МЕТАЛЛИЧЕСКИЕ ОБЪЕКТЫ В ОТВЕРСТИЯ ДЛЯ ВЕНТИЛЯЦИИ И ДРУГИЕ ОТКРЫТЫЕ УЧАСТКИ УСТРОЙСТВА.



Устройство чувствительно к прикосновениям (статическому электричеству)



Стрелка в виде молнии в равностороннем треугольнике предупреждает пользователя о наличии электрического напряжения внутри устройства, которое может представлять для человека опасность поражения электрическим током



Восклицательный знак в равностороннем треугольнике информирует пользователя о наличии важных инструкций по эксплуатации и техническому обслуживанию, приложенных к изделию

### МЕРЫ ПРЕДОСТОРОЖНОСТИ:

1. Если у вас нет специального технического образования, прежде чем начать работу с устройством, внимательно ознакомьтесь с инструкцией по эксплуатации.
2. Пожалуйста, не разбирайте внутренние части устройства, это может препятствовать правильному функционированию устройства и, возможно, сделает гарантию недействительной. Внутри устройства нет частей, которые подлежат замене по отдельности.
3. Все электрические контакты соединяйте в полном соответствии с бирками и инструкциями, указанными в данном руководстве. В противном случае вы можете нанести изделию непоправимый ущерб и тем самым сделать гарантию недействительной.
4. Рекомендуется использовать грозозащиту и подавитель скачков напряжения перед введением устройства в эксплуатацию.
5. Пожалуйста, не эксплуатируйте устройство в условиях, если температура, показатели влажности и технические характеристики ИП превышают установленные значения для данного прибора.

**УВАЖАЕМЫЙ ПОКУПАТЕЛЬ!**

Поздравляем Вас с покупкой! Мы делаем все возможное, чтобы наша продукция удовлетворяла Вашим запросам.

Перед началом эксплуатации изделия, пожалуйста, ознакомьтесь внимательно с Кратким руководством пользователя и с Условиями гарантийного обслуживания.

**Модели:** N11W | N13W | N22LW | N23LW | N28LW | N29LWX | N29W | N32LW |  
N33LW | N37L | N38LW | N39LWX | N53LW | N59LW

Описание .....	5
Особенности .....	6
Комплектация .....	7
Указания по безопасной эксплуатации .....	8
Установка и подключение .....	9
Программирование и эксплуатация .....	14
Спецификация .....	22
Дополнительная информация .....	42
Гарантийный талон .....	43
Бонус маркет .....	46

**Линейка IP видеокамер NOVICAM** включает в себя самые востребованные и функциональные модели на рынке видеонаблюдения, которые позволяют получить превосходное изображение с высоким разрешением, что обеспечивает отличный обзор даже мельчайших деталей.

В линейке представлены камеры для внутреннего и уличного монтажа (класс защиты IP66). В темное время суток выходной сигнал видеокамер преобразуется в реальный Ч/Б сигнал, а также сдвигается ИК-светофильтр с матрицы CMOS и включается встроенная ИК-подсветка, подсвечивающая объекты. В результате повышается качество изображения, предотвращается появление цветового шума и как следствие уменьшается размер файла при записи на DVR.

Простота настройки и доступ к камерам из любой точки мира предоставляется бесплатным облачным сервисом NOVICLOUD, а поддержка стандарта ONVIF обеспечит связь со всеми популярными IP видеорегистраторами и программным обеспечением.

Камеры NOVICAM охватывают широкий спектр задач видеонаблюдения и предназначены для обзора периметра, пространств перед зданиями, местами скопления людей. Видеокамеры идеально подойдут для установки в торговых центрах, офисах, кафе, подъездах, автозаправках, магазинах, переходах.

## ОСНОВНЫЕ ОСОБЕННОСТИ

- Высокое разрешение до 5 Мрiх
- Поддержка облачного сервиса NOVICLOUD
- Поддержка универсальных протоколов ONVIF и RTSP
- Механический ИК-фильтр
- Встроенный детектор движения
- ИК-подсветка
- Фильтр подавления видеозумов
- Мегапиксельный объектив с ИК-коррекцией
- Аудиовход  
N22LW|N29W|N53LW|N59LW

**Внимание:**

Для поддержки всех новейших функций, необходимо установить обновленную прошивку с сайта [www.novicam.ru](http://www.novicam.ru).

**КОМПЛЕКТАЦИЯ**

- IP видеочамера 1 шт.
- Инструкция пользователя 1 шт.
- Крепежный комплект 1 шт.
- CD диск с ПО и инструкциями 1 шт.
- Уплотнительное кольцо для объектива N37L 1 шт.
- Корпус для установки на поверхность N37L 1 шт.
- Влагозащищенный разъем N11W|N13W|N22LW|N23LW|N28LW|N29LWX|N29W|N32LW|N33LW|N37L|N38LW|N39LWX|N53LW|N59LW 1 шт.
- Шестигранный ключ N11W|N13W|N22LW|N23LW|N28LW|N29LWX|N29W|N32LW|N33LW|N37L|N38LW|N39LWX|N53LW|N59LW 1 шт.
- Переходник питания N11W|N13W|N22LW|N23LW|N28LW|N29LWX|N29W|N32LW|N33LW|N37L|N38LW|N39LWX|N53LW|N59LW 1 шт.

**Внимание:**

NOVICAM оставляет за собой право вносить любые изменения в изделие без предварительного уведомления для улучшения качества продукта.

## УКАЗАНИЯ ПО БЕЗОПАСНОЙ ЭКСПЛУАТАЦИИ

**Внимание:**

Перед подключением внимательно прочтите инструкцию на видеокamеру.

### 1. Напряжение питания.

- 1.1. Используйте источники питания только с подходящими параметрами.
- 1.2. Перед включением оборудования убедитесь в том, что соединительные провода (разъемы) подключены с соблюдением полярности. Неверное соединение может привести к повреждению и/или неправильному функционированию оборудования.

### 2. Условия эксплуатации.

- 2.1. Не располагайте камеру в местах попадания в объектив прямых солнечных лучей или других источников яркого света. В противном случае это может привести к повреждению камеры, в независимости от того используется она или нет.
- 2.2. Строго соблюдайте установленный для данной камеры температурный режим.
- 2.3. Не устанавливайте камеру:
  - в зонах с влажностью и уровнем загрязнения воздуха более 95%;
  - в области повышенного испарения и парообразования или усиленной вибрации.
- 2.4. Не стоит размещать камеру в непосредственной близости от источников мощных электромагнитных полей (например, радиотелефон), так как видеосигнал может быть искажен помехами.
- 2.5. При монтаже камеры следует оставить достаточное пространство для легкого доступа к шнуру электропитания и выходам (разъемам) при дальнейшей эксплуатации изделия.
- 2.6. Предотвращайте механические повреждения камеры.

**Внимание:**

Несоблюдение условий хранения и эксплуатации камеры могут привести к повреждению оборудования.

## УСТАНОВКА И ПОДКЛЮЧЕНИЕ

1. Осмотрите камеру перед использованием. Извлеките из упаковки и проверьте на предмет повреждений, которые могли произойти во время транспортировки. При обнаружении повреждений сообщите производителю или дистрибьютору для замены устройства.
2. В случае неисправности не осуществляйте самостоятельный ремонт устройства.
3. Выберите место для установки камеры. Убедитесь, что поверхность достаточно прочная и сможет выдержать вес камеры.



**Внимание:**

Для камер с кронштейном в комплекте. В случае использования фиксирующих винтов без кронштейна возможно механическое повреждение платы. Крепежные винты необходимо использовать только вместе с комплектным кронштейном. Использование сторонних винтов для крепления кронштейна к камере запрещено.



**УСТАНОВКА И ПОДКЛЮЧЕНИЕ**

Рис. 1 Модель камеры N11W|N22LW|N32LW



Рис. 2 Модель камеры N28LW|N38LW



Рис. 3 Модель камеры N29LWX|N39LWX



Рис. 4 Модель камеры N13W|N23LW|N33LW

УСТАНОВКА И ПОДКЛЮЧЕНИЕ



Рис. 5 Модель камеры N37L



Рис. 6 Модель камеры N29W



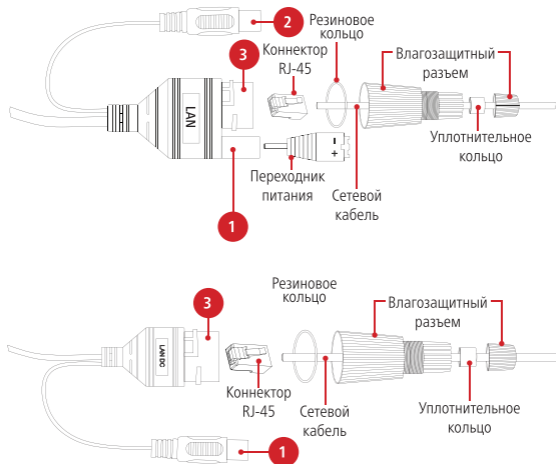
Рис. 7 Модель камеры N53LW



Рис. 8 Модель камеры N59LW

## УСТАНОВКА И ПОДКЛЮЧЕНИЕ

Описание N11W|N13W|N22LW|N23LW|N28LW|N29LWX|N29W|N32LW|N33LW|N37L|N38LW|N39LWX|N53LW|N59LW:



1	DC 12В	Разъем питания DC 12В
2	Аудиовход	Разъем RCA для подключения микрофона
3	RJ45	Сетевой разъем

\* В зависимости от модификации камеры

**УСТАНОВКА И ПОДКЛЮЧЕНИЕ****СХЕМЫ ПОДКЛЮЧЕНИЯ****Схема 1**

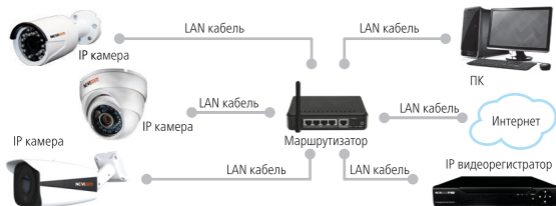
Подключение одной камеры напрямую к компьютеру, используя LAN разъем

**Схема 2**

Подключение нескольких камер к компьютеру с использованием свитча/маршрутизатора

**Схема 3**

Подключение нескольких камер к видеорегистратору, компьютеру и сети интернет



## ПРОГРАММИРОВАНИЕ И ЭКСПЛУАТАЦИЯ

### ПРЕДВАРИТЕЛЬНАЯ НАСТРОЙКА

#### Настройки по умолчанию

- **IP адрес** 192.168.0.88
- **Логин:** admin
- **Пароль:** отсутствует

Программа «NOVICam search» поможет обнаружить IP адрес устройства в сети и настроить конфигурацию.



#### **Внимание:**

Перед началом эксплуатации убедитесь, что устройство физически подключено к рабочей сети. При прямом подключении типа **Камера – Компьютер** устройства должны находиться в одной подсети.

#### Шаг 1

Установите приложение NOVICam search (находится на CD диске или доступно для скачивания на сайте [www.novicam.ru](http://www.novicam.ru)).

#### Шаг 2

На компьютере, подключенном в сеть, откройте приложение.



NOVICam search.exe

Для поиска всех доступных устройств нажмите на кнопку **IP поиск** (рис. 9).

## ПРОГРАММИРОВАНИЕ И ЭКСПЛУАТАЦИЯ

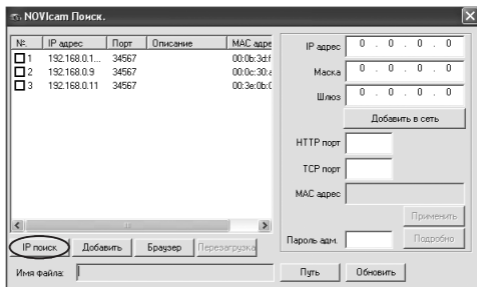


Рис. 9 Основное окно программы «NOVICam search»

Отобразятся все доступные подключенные устройства. Чтобы добавить устройство в единую подсеть, выберите его из списка и нажмите кнопку **Добавить в сеть** (рис. 10).

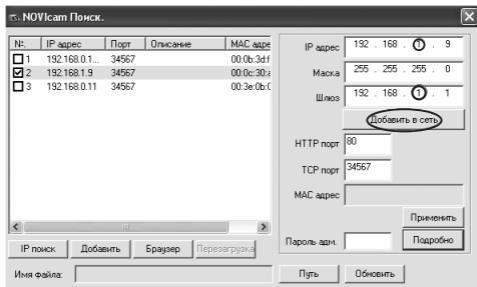


Рис. 10 Добавление устройства в сеть

## ПРОГРАММИРОВАНИЕ И ЭКСПЛУАТАЦИЯ

После этого необходимо вручную изменить IP адрес устройства. Подсеть шлюза должна совпадать с подсетью IP адреса. Если шлюз 192.168.0.1, то IP адрес должен быть вида 192.168.0.11.

**Внимание:**

Для корректной работы необходимо, чтобы все устройства имели единую подсеть, например IP адрес **192.168.0.2**, то **0** – подсеть устройства, а **2** его адрес в подсети **0**. Все устройства в подсети должны иметь разный адрес.

Чтобы настройки сохранились и вступили в силу, нажмите кнопку **Применить** (рис. 11).

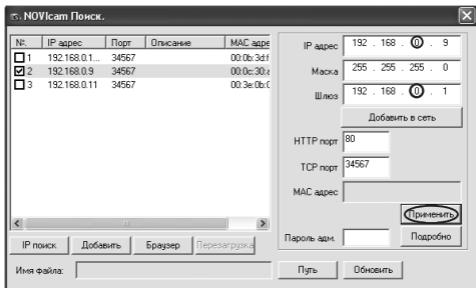


Рис. 11 Установка IP адреса

**Шаг 3**

Выберите устройство из списка и нажмите кнопку **Браузер** для подключения и просмотра видео. Устройство откроется в браузере по умолчанию.

## ПРОГРАММИРОВАНИЕ И ЭКСПЛУАТАЦИЯ

### ПОДКЛЮЧЕНИЕ ЧЕРЕЗ WEB-ИНТЕРФЕЙС

**Внимание:**

Полный функционал устройства (управление, просмотр архива, настройка и т.д.) доступны в браузерах Internet Explorer, Google Chrome.

#### Шаг 1

Откройте браузер и введите IP адрес устройства в адресной строке (например, 192.168.0.88).

Если Вы используете Internet Explorer, то необходимо добавить IP адрес устройства в надежные узлы обозревателя **Сервис — Свойства обозревателя — Безопасность — Надежные узлы — Узлы — введите адрес**. Отключите **проверка серверов https:** и нажмите **Добавить**.

Также для Internet Explorer рекомендуется разрешить все элементы Active X для последующей установки.

#### Шаг 2

При первом подключении будет предложено установить компоненты Active X. Нажмите ОК и компонент будет установлен автоматически. Если компонент не установился автоматически, проверьте настройки браузера (Рис. 12).

**Сервис — Свойства обозревателя — Безопасность — Другой — включить/ разрешить все элементы ActiveX.**

#### Шаг 3

Сохраните настройки и обновите страницу **F5**. Откроется окно авторизации, где необходимо ввести логин и пароль. (рис. 13).

**Внимание:**

В целях безопасности рекомендуем изменить пароль администратора при первом запуске.



**ПРОГРАММИРОВАНИЕ И ЭКСПЛУАТАЦИЯ**

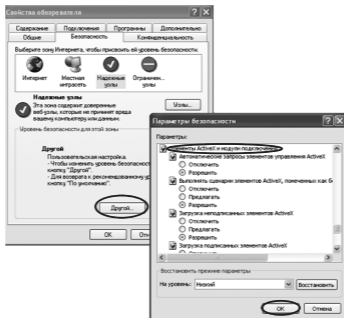


Рис. 12 Настройки браузера

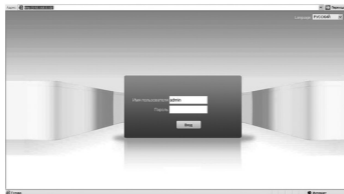


Рис. 13 Окно авторизации

**Шаг 4**




После авторизации вы попадете в основное окно WEB интерфейса (рис. 14).

**ПРОГРАММИРОВАНИЕ И ЭКСПЛУАТАЦИЯ**

Рис. 14 Окно WEB интерфейса

**Шаг 5**

Нажмите...

-  — для локальной записи
-  — для просмотра дополнительного потока
-  — для просмотра основного потока



## ПРОГРАММИРОВАНИЕ И ЭКСПЛУАТАЦИЯ

Рис. 17 Авторизация на сайте [www.cloud.novicam.ru](http://www.cloud.novicam.ru)**Внимание:**

Используйте браузер Internet Explorer версии 6 и старше. При первом подключении необходима установка элементов ActiveX. Более подробную информацию Вы можете посмотреть на сайте облачного сервиса или в полном руководстве пользователя.

**ДОСТУП С МОБИЛЬНЫХ УСТРОЙСТВ**

Для доступа с мобильных устройств (Android, iPhone, iPad) используйте приложение XMeYe, которое доступно для скачивания в Play Market или App Store.

**Внимание:**

Более подробная информация по настройке устройства находится на CD диске.

**СПЕЦИФИКАЦИЯ**

Модель	N11W (ver.1037)	N13W (ver.1166)	N22LW (ver.1167)
--------	-----------------	-----------------	------------------

**ИСПОЛНЕНИЕ**

Тип камеры	Всепогодная		
Исполнение корпуса	Купольная антивандальная	Пуля	Купольная антивандальная

**ЭЛЕКТРОНИКА**

Матрица	1/4" 1 Mpix Soi CMOS H62	1/2.7" 2.1 Mpix SmartSens CMOS SC2235
Процессор	XM510	H13516e ver.200
Максимальное разрешение	720p	1080p
TV система / Операционная система	Интегрированная OS Linux	
Формат сжатия видео/аудио	H.264 / —	H.264 / G.711a
Графический интерфейс	WEB интерфейс	
Ограничение доступа	Администратор + 5 Пользователей online (установка прав доступа), мониторинг активных пользователей, ручная блокировка	
Чувствительность	0.01 лк (цвет), 0 лк (ИК вкл.)	
ИК-фильтр	Механический	
Электронный затвор	Авто / Ручной (1/50 ~ 1/10 000 с)	
Соотношение сигнал/шум	>52 дБ	

## СПЕЦИФИКАЦИЯ

N23LW (ver.1168)	N28LW (ver.1139)	N29LWX (ver.1140)
Всепогодная		
Пуля	Купольная антивандальная	Пуля
1/2.7" 2.1 Mpix CMOS SC2235		
HI3516e ver.200		
1080p		
Интегрированная OS Linux		
H.264 / G.711a	H.264 / –	
WEB интерфейс		
Администратор + 5 Пользователей online (установка прав доступа), мониторинг активных пользователей, ручная блокировка		
0.01 лк (цвет), 0 лк (ИК вкл.)		
Механический		
Авто / Ручной (1/50 ~ 1/10 000 с)		
>52 дБ		

**СПЕЦИФИКАЦИЯ**

Модель	N11W (ver.1037)	N13W (ver.1166)	N22LW (ver.1167)
--------	-----------------	-----------------	------------------

**СИСТЕМНЫЕ ВОЗМОЖНОСТИ**

Настройка изображения	Яркость, контрастность, насыщенность, цветовой тон		
Настройки канала	Параметры записи, настройки детектора движения, цвет изображения, имя, настройка скрытой области		
Настройка экспозиции	Авто / Вручную		
Баланс белого	Авто / Вручную		
Контроль усиления (AGC)	AGC		
Компенсация задней засветки (BLC)	BLC		
Широкий динамический диапазон (WDR)	D-WDR		
Подавление мерцания	50/60 Гц		
Технология шумоподавления	3D-DNR (Уровни 0-5)		
Настройка скрытой области	4 зоны		
Детекция движения	Есть		
Зеркальное отображение	По горизонтали / По вертикали / Оба		
Режим день/ночь	Авто / Цветной / Ч/Б режим		

## СПЕЦИФИКАЦИЯ

	N23LW (ver.1168)	N28LW (ver.1139)	N29LWX (ver.1140)
	Яркость, контрастность, насыщенность, цветовой тон		
	Параметры записи, настройки детектора движения, цвет изображения, имя, настройка скрытой области		
	Авто / Вручную		
	Авто / Вручную		
	AGC		
	BLC		
	D-WDR		
	50/60 Гц		
	3D-DNR (Уровни 0-5)		
	4 зоны		
	Есть		
	По горизонтали / По вертикали / Оба		
	Авто / Цветной / Ч/Б режим		



**СПЕЦИФИКАЦИЯ**

Модель	N11W (ver.1037)	N13W (ver.1166)	N22LW (ver.1167)
--------	-----------------	-----------------	------------------

**ЗАПИСЬ**

Объем записи	6 Мбит – 63 Гб/сут. 4 Мбит – 42 Гб/сут. 1 Мбит – 11 Гб/сут. 128 Кбит – 1.32 Гб/сут.	8 Мбит – 84 Гб/сут. 6 Мбит – 63 Гб/сут. 4 Мбит – 42 Гб/сут. 1 Мбит – 11 Гб/сут. 128 Кбит – 1.32 Гб/сут.	
	(указан максимум, фактический зависит от скорости и качества записи)		

**ОПТИКА**

Объектив	Мегапиксельный 2.8 мм с ИК-коррекцией	Мегапиксельный 3.6 мм с ИК-коррекцией
Угол обзора по диагонали	82°	90°
Зум Оптический/ Цифровой	– / Есть	
Тип крепления	Встроенное (M12)	

**ИК-ПОДСВЕТКА**

Дальность и угол ИК	20 м, 35° основной / до 120° рассеянный	
Длина волны ИК-света	850 нм	
Продолжительность работы ИК-подсветки	20 000 часов	

## СПЕЦИФИКАЦИЯ

	N23LW (ver.1168)	N28LW (ver.1139)	N29LWX (ver.1140)
	8 Мбит – 84 Гб/сут. 6 Мбит – 63 Гб/сут. 4 Мбит – 42 Гб/сут. 1 Мбит – 11 Гб/сут. 128 Кбит – 1.32 Гб/сут.		
	(указан максимум, фактический зависит от скорости и качества записи)		
	Мегапиксельный 3.6 мм с ИК-коррекцией	Мегапиксельный 2.8~12мм с ИК-коррекцией	
	90°	120° – 34°	
	— / Есть	4.3x / Есть	
	Встроенное (M12)	Встроенное (M14)	
	20 м, 35° основной / до 120° рассеянный	40 м, 35° основной / до 120° рассеянный	Extended IR (EXIR) 50 м, 35° основной / до 120° рассеянный
	850 нм		
	20 000 часов		

**СПЕЦИФИКАЦИЯ**

Модель	N11W (ver.1037)	N13W (ver.1166)	N22LW (ver.1167)
--------	-----------------	-----------------	------------------

**ИНТЕРФЕЙСЫ**

Цифровой выход	720p (1280x720) 25/30 к/с D1 (704x576) 25/30 к/с CIF (352x288) 25/30 к/с		1080p (1920x1080) 15 к/с 720p (1280x720) 25/30 к/с D1 (704x576) 25/30 к/с CIF (352x288) 25/30 к/с
Аудиовход	Нет		1 x RCA

**СЕТЬ**

Порт RJ45	10/100Мбит (ONVIF 2.4 / NETIP / RTSP / PPPOE / DHCP / DDNS/ NTP / UPnP / "Облако")		
Битрейт на канал	128 Кбит/с – 6 Мбит/с		128 Кбит/с – 8 Мбит/с
WEB браузер	IE (Windows 10 / 8 / 7 / VISTA / XP)		
CMS программа	NOVlcam CMS (Windows 10 / 8 / 7 / VISTA / XP) – 64 канала на экран		
Мобильный клиент	XMEye (iPhone, iPad, Android)		
Облачный сервис	NOVlcloud: NOVlcam CMS, WEB интерфейс – cloud.NOVlcam.ru (Windows 10 / 8 / 7 / VISTA / XP) XMEye (Android / iPhone / iPad)		

**ТРЕВОГА**

Условия срабатывания	Потеря видео / детекция движения (6 уровней, 396 зон) / закрытие камеры		
Действие	Отметка в журнале / запись / уведомление по email		

## СПЕЦИФИКАЦИЯ

N23LW (ver.1168)	N28LW (ver.1139)	N29LWX (ver.1140)
1080p (1920x1080) 15 к/с 720p (1280x720) 25/30 к/с D1 (704x576) 25/30 к/с CIF (352x288) 25/30 к/с		
1 x RCA	Нет	
10/100Мбит (ONVIF 2.4 / NETIP / RTSP / PPPOE / DHCP / DDNS / NTP / UPnP / "Облако")		
128 Кбит/с – 8 Мбит/с		
IE (Windows 10 / 8 / 7 / VISTA / XP)		
NOVlcam CMS (Windows 10 / 8 / 7 / VISTA / XP) – 64 канала на экран		
XMEye (iPhone, iPad, Android)		
NOVlcloud: NOVlcam CMS, WEB интерфейс – cloud.NOVlcam.ru (Windows 10 / 8 / 7 / VISTA / XP) XMEye (Android / iPhone / iPad)		
Потеря видео / детекция движения (6 уровней, 396 зон) / закрытие камеры		
Отметка в журнале / запись / уведомление по email		

## СПЕЦИФИКАЦИЯ

Модель	N11W (ver.1037)	N13W (ver.1166)	N22LW (ver.1167)
<b>ФИЗИЧЕСКИЕ ПАРАМЕТРЫ</b>			
Класс защиты	IP66		
Дальность передачи видео	До 100 м (без использования дополнительного оборудования)		
Размеры (мм)	Ø94×85 (ДхВ)	Ø64×162 (ДхД)	Ø94×85 (ДхВ)
Рабочая температура	-35°C ~ +50°C		
PoE	PoE-сплиттер (приобретается отдельно)		
Энергопотребление	DC 12V±10% 0.3A (ИК вкл.), 3.6 Вт		

## СПЕЦИФИКАЦИЯ

N23LW (ver.1168)	N28LW (ver.1139)	N29LWX (ver.1140)
IP66		
До 100 м (без использования дополнительного оборудования)		
Ø64×162 (ДхД)	Ø120×100 (ДхВ)	Ø80×300 (ДхД)
-35°C ~ +50°C		
PoE-сплиттер (приобретается отдельно)		
DC 12В±10% 0.3А (ИК вкл.), 3.6 Вт	DC 12В±10% 0.35А (ИК вкл.), 4.2 Вт	DC 12В±10% 0.83А (ИК вкл.), 10 Вт

**СПЕЦИФИКАЦИЯ**

Модель	N29W (ver.1045)	N53LW (ver.1176)	N59LW (ver.1177)
--------	--------------------	---------------------	---------------------

**ИСПОЛНЕНИЕ**

Тип камеры	Всепогодная
Исполнение корпуса	Пуля

**ЭЛЕКТРОНИКА**

Матрица	1/2.7" 3 Mpix SONY CMOS IMX323	1/2.5" 5 Mpix PS5510 CMOS
Процессор	H13516c	H13516D
Макс. разрешение	1080p	5 Mpix
TV система / Операционная система	Интегрированная OS Linux	
Формат сжатия видео/аудио	H.265, H.264 / G.711a	
Графический интерфейс	WEB интерфейс	
Ограничение доступа	Администратор + 5 Пользователей online (установка прав доступа), мониторинг активных пользователей, ручная блокировка	
Чувствительность	0.01 лк (цвет), 0 лк (ИК вкл.)	
ИК-фильтр	Механический	
Электронный затвор	Авто / Ручной (1/50 ~ 1/10 000 с)	
Соотношение сигнал/шум	>52 дБ	

**СИСТЕМНЫЕ ВОЗМОЖНОСТИ**

Настройка изображения	Яркость, контрастность, насыщенность, цветовой тон
-----------------------	----------------------------------------------------

## СПЕЦИФИКАЦИЯ

N32LW (ver.1136)	N33LW (ver.1143)	N37L (ver.1142)	N38LW (ver.1144)	N39LWX (ver.1145)
Всепогодная		Внутренняя	Всепогодная	
Купольная антивандальная	Пуля	Купольная	Купольная антивандальная	Пуля
1/2.7" 3 Мрiх SONY CMOS IMX323				
HI3516c				
3 Мрiх				
Интегрированная OS Linux				
H.264 / –				
WEB интерфейс				
Администратор + 5 Пользователей online (установка прав доступа), мониторинг активных пользователей, ручная блокировка				
0.01 лк (цвет), 0 лк (ИК вкл.)				
Механический				
Авто / Ручной (1/50 ~ 1/10 000 с)				
>52 дБ				
Яркость, контрастность, насыщенность, цветовой тон				



**СПЕЦИФИКАЦИЯ**

Модель	N29W (ver.1045)	N53LW (ver.1176)	N59LW (ver.1177)
Настройки канала	Параметры записи, настройки детектора движения, цвет изображения, имя, настройка скрытой области		
Настройка экспозиции	Авто / Вручную		
Баланс белого	Авто / Вручную		
Контроль усиления (AGC)	Авто		
Компенсация задней засветки (BLC)	BLC		
Широкий динамический диапазон (WDR)	D-WDR		
Подавление мерцания	50/60 Гц		
Технология шумоподавления	3D-DNR (Уровни 0-5)		
Настройка скрытой области	4 зоны		
Детекция движения	Есть		
Зеркальное отображение	По горизонтали / По вертикали / Оба		
Режим день/ночь	Авто / Цветной / Ч/Б режим		
AVPC (автокомпенсация поврежденных пикселей)	Есть		

## СПЕЦИФИКАЦИЯ

N32LW (ver.1136)	N33LW (ver.1143)	N37L (ver.1142)	N38LW (ver.1144)	N39LWX (ver.1145)
Параметры записи, настройки детектора движения, цвет изображения, имя, настройка скрытой области				
Авто / Вручную				
Авто / Вручную				
AGC				
BLC				
D-WDR				
50/60 Гц				
3D-DNR (Уровни 0-5)				
4 зоны				
Есть				
По горизонтали / По вертикали / Оба				
Авто / Цветной / Ч/Б режим				
Есть				

**СПЕЦИФИКАЦИЯ**

Модель	N29W (ver.1045)	N53LW (ver.1176)	N59LW (ver.1177)
--------	--------------------	---------------------	---------------------

**ЗАПИСЬ**

Объем записи	8 Мбит – 84 Гб/сут. 6 Мбит – 63 Гб/сут. 4 Мбит – 42 Гб/сут. 1 Мбит – 11 Гб/сут. 128 Кбит – 1.32 Гб/сут.	10 Мбит – 106 Гб/сут. 8 Мбит – 84 Гб/сут. 6 Мбит – 63 Гб/сут. 4 Мбит – 42 Гб/сут. 1 Мбит – 11 Гб/сут. 128 Кбит – 1.32 Гб/сут.	
	указан максимум, фактический зависит от скорости и качества записи		

**ОПТИКА**

Объективы	2.8~12 мм	3.6 мм	3.6~10 мм
Объектив	Мегапиксельный моторизированный с автоматической фокусировкой 2.8-12 мм с ИК-коррекцией	Мегапиксельный 3.6 мм с ИК-коррекцией	Мегапиксельный 3.6~10 мм с ИК коррекцией
Угол обзора по диагонали	120° – 34°	96°	96-38°
Фокусировка	Автоматическая	—	Вручную
Зум Оптический/ Цифровой	4.3x / Есть	— / Есть	2.8x / Есть
Тип крепления	Встроенное (M14)	Встроенное (M12)	Встроенное (M14)

**ИК-ПОДСВЕТКА**

Дальность и угол ИК	40 м, 35° основной / до 120° рассеянный	20 м, 35° основной / до 120° рассеянный	40 м, 35° основной / до 120° рассеянный
---------------------	-----------------------------------------	-----------------------------------------	-----------------------------------------

## СПЕЦИФИКАЦИЯ

N32LW (ver.1136)	N33LW (ver.1143)	N37L (ver.1142)	N38LW (ver.1144)	N39LWX (ver.1145)
8 Мбит – 84 Гб/сут. 6 Мбит – 63 Гб/сут. 4 Мбит – 42 Гб/сут. 1 Мбит – 11 Гб/сут. 128 Кбит – 1.32 Гб/сут.				
указан максимум, фактический зависит от скорости и качества записи				
3.6 мм		2.8~12 мм		
Мегапиксельный 3.6 мм с ИК-коррекцией		Мегапиксельный 2.8-12 мм с ИК-коррекцией		
90°		120° – 34°		
—		Вручную		
— / Есть		4.3x / Есть		
Встроенное (M12)		Встроенное (M14)		
20 м, 35° основной / до 120° рассеянный			40 м, 35° основной / до 120° рассеянный	Extended IR (EXIR) 50 м, 35°основной / до 120° рассеянный

## СПЕЦИФИКАЦИЯ

Модель	N29W (ver.1045)	N53LW (ver.1176)	N59LW (ver.1177)
Длина волны ИК-света	850 нм		
Продолжительность работы ИК-подсветки	20 000 часов		

**ИНТЕРФЕЙСЫ**

Цифровой выход	1080p (1920x1080) 25/30 к/с 720p (1280x720) 25/30 к/с D1 (704x576) 25/30 к/с CIF (352x288) 25/30 к/с	5Mpix (2592x1944) 15 к/с 4Mpix (2592x1520) 25/30 к/с 1080p (1920x1080) 25/30 к/с 720p (1280x720) 25/30 к/с D1 (704x576) 25/30 к/с CIF (352x288) 25/30 к/с
Аудиовход	1 x RCA	

**СЕТЬ**

Порт RJ45	10/100Мбит (ONVIF 2.0 / NETIP / RTSP / PPPOE / DHCP / DDNS / NTP / UPnP / "Облако")	
Битрейт на канал	128 Кбит/с – 8 Мбит/с	128 Кбит/с – 10 Мбит/с
	указан максимум, фактически зависит от используемой камеры и выставленных настроек	
WEB браузер	IE (Windows 10 / 8 / 7 / VISTA / XP)	
CMS программа	NOVICAM CMS (Windows 10 / 8 / 7 / VISTA / XP) – 64 канала на экран	
Мобильный клиент	XMEye (iPhone, iPad, Android)	
Облачный сервис	NOVICLOUD: NOVICAM CMS, WEB интерфейс – cloud.NOVICAM.RU (Windows 10 / 8 / 7 / VISTA / XP) XMEye (Android / iPhone / iPad)	
Совместимость с ПО	Macroscop	

**ТРЕВОГА**

Условия срабатывания	Потеря видео / детекция движения (6 уровней, 396 зон) / закрытие камеры
----------------------	-------------------------------------------------------------------------

## СПЕЦИФИКАЦИЯ

	<b>N32LW (ver.1136)</b>	<b>N33LW (ver.1143)</b>	<b>N37L (ver.1142)</b>	<b>N38LW (ver.1144)</b>	<b>N39LWX (ver.1145)</b>
	850 нм				
	20 000 часов				
	3 Мрiх (1920x1536) 15 к/с 1080р (1920x1080) 25/30 к/с 720р (1280x720) 25/30 к/с D1 (704x576) 25/30 к/с CIF (352x288) 25/30 к/с				
	Нет				
	10/100Мбит (ONVIF/ NETIP / RTSP / PPPOE / DHCP / DDNS / NTP / UPnP / "Облако")				
	128 Кбит/с – 8 Мбит/с				
	указан максимум, фактически зависит от используемой камеры и выставленных настроек				
	IE (Windows 10 / 8 / 7 / VISTA / XP)				
	NOVlcam CMS (Windows 10 / 8 / 7 / VISTA / XP) – 64 канала на экран				
	XMeye (iPhone, iPad, Android)				
	NOVlcloud: NOVlcam CMS, WEB интерфейс – cloud.NOVlcam.ru (Windows 10 / 8 / 7 / VISTA / XP) XMeye (Android / iPhone / iPad)				
	Macroscop				
	Потеря видео / детекция движения (6 уровней, 396 зон) / закрытие камеры				

## СПЕЦИФИКАЦИЯ

Модель	N29W (ver.1045)	N53LW (ver.1176)	N59LW (ver.1177)
Действие	Отметка в журнале / запись / уведомление по email		
<b>ФИЗИЧЕСКИЕ ПАРАМЕТРЫ</b>			
Класс защиты	IP67		
Дальность передачи видео	До 100 м (без использования дополнительного оборудования)		
Размеры (мм)	296×86×76	Ø63×148	Ø76×296
Рабочая температура	-40°C ~ +50°C		
PoE	Опционально (при использовании совместно с PV-Link PV-POE01MS)		
Энергопотребление	DC 12В±10% 0.5А (ИК вкл.), 6 Вт	DC 12В±10 0.3А (ИК вкл.), 3.6 В	DC 12В±10% 0.5А(ИК вкл.), 6 Вт

## СПЕЦИФИКАЦИЯ

N32LW (ver.1136)	N33LW (ver.1143)	N37L (ver.1142)	N38LW (ver.1144)	N39LWX (ver.1145)
Отметка в журнале / запись / уведомление по email				
IP66		—	IP66	
До 100 м (без использования дополнительного оборудования)				
Ø94×85	Ø64×172	Ø150×106	Ø120×100	Ø80×300
-35°C ~ +50°C		-10°C ~ +50°C	-35°C ~ +50°C	
Опционально (при использовании совместно с PV-Link PV-POE01MS)				
DC 12В±10% 0.32А (ИК вкл.), 3.8Вт	DC 12В±10% 0.31А (ИК вкл.), 3.7Вт		DC 12В±10% 0.35А (ИК вкл.), 4.2 Вт	DC 12В±10% 0.83 (ИК вкл.), 10 Вт

**Внимание:**

Спецификация может быть изменена в зависимости от версии модели. Актуальная информация представлена на сайте [www.novicam.ru](http://www.novicam.ru).



## ДОПОЛНИТЕЛЬНАЯ ИНФОРМАЦИЯ

### 1. Транспортировка и хранение

- 1.1. Оборудование в транспортной таре перевозится любым видом крытых транспортных средств согласно действующим нормативам.
- 1.2. Условия транспортирования оборудования должны соответствовать условиям хранения 5 по ГОСТ 15150-69.
- 1.3. Хранение оборудования устройства в транспортной таре на складах изготовителя регламентируется условиями 1 по ГОСТ 15150-69.

### 2. Утилизация

Утилизацию продукции, содержащей электронные компоненты, необходимо производить в соответствии с местными законами и нормативными актами. Для подробной информации о правилах утилизации обратитесь к местным органам власти.

**ГАРАНТИЙНЫЙ ТАЛОН****► Гарантийные обязательства**

NOVICAM гарантирует исправность изделия и его нормальную работу в течение трех лет, начиная с даты технического контроля, указанной в данном гарантийном талоне, при соблюдении условий, изложенных в Руководстве по эксплуатации.

Если в течение гарантийного срока в изделии обнаружится заводской дефект, NOVICAM по настоящей гарантии бесплатно произведет ремонт/замену изделия или его дефектных деталей в соответствии с приведенными ниже Условиями гарантийного обслуживания. Ремонт/замена изделия или его дефектных деталей может производиться с использованием новых или восстановленных деталей по решению NOVICAM. В случае, если приобретенное Вами изделие марки NOVICAM будет нуждаться в гарантийном обслуживании, просим Вас обратиться к дилеру, у которого Вы приобретали данное изделие или в Единую службу поддержки (тел. 8-800-555-05-20).

**► Условия гарантийного обслуживания**

1. В соответствии с данной гарантией NOVICAM дает обязательства на свое усмотрение осуществить ремонт или замену изделия, на которое распространяются условия настоящей гарантии. NOVICAM не несет ответственности за любой ущерб или убытки, связанные с данным изделием, включая материальные и нематериальные потери, а именно: средства, уплаченные при покупке изделия, потери прибыли, доходов, данных при использовании изделия или других связанных с ним изделий, а также косвенные, случайные или вытекающие как следствие потери или убытки.
2. Услуги по гарантийному обслуживанию могут быть оказаны в период до окончания гарантийного срока и только по предъявлению потребителем вместе с дефектным изделием гарантийного талона с четко проставленным на нем штампом ОТК. NOVICAM может потребовать от потребителя предъявления дополнительных доказательств факта покупки изделия, необходимых для подтверждения сведений, указанных в гарантийном талоне. NOVICAM может отказать в бесплатном гарантийном обслуживании, если информация на штампе ОТК нечитабельна (невозможно разобрать дату проведения технического контроля). Настоящая гарантия не распространяется также на изделия с измененным или неразборчивым серийным номером.

## ГАРАНТИЙНЫЙ ТАЛОН

3. Во избежание повреждения, потери или удаления данных с носителей информации просим Вас извлекать такие устройства до передачи изделия на гарантийное обслуживание.
4. Все дефектные изделия/детали, которые подверглись замене на новые, переходят в собственность NOVICAM.
5. Настоящая гарантия не распространяется на:
  - 5.1. периодическое обслуживание, ремонт или замену частей в связи с их естественным износом\*;
  - 5.2. расходные материалы (компоненты), которые требуют периодической замены на протяжении срока службы изделия, например, элементы питания;
  - 5.3. риски, связанные с транспортировкой Вашего изделия «до» и «от» NOVICAM;
  - 5.4. повреждения или модификации в результате:
    - а. неправильной эксплуатации, включая:
      - неправильное обращение, повлекшее физические, косметические повреждения или повреждения поверхности, деформацию изделия или повреждение жидкокристаллических дисплеев;
      - нарушение правил и условий установки, эксплуатации и обслуживания изделия, изложенных в Руководстве по эксплуатации и другой документации, передаваемой потребителю в комплекте с изделием;
      - установку или использование изделия с нарушением технических стандартов и норм безопасности, действующих в стране установки или использования;
    - б. использования программного обеспечения, не входящего в комплект поставки изделия или в результате неправильной установки программного обеспечения, входящего в комплект изделия;
    - в. использования изделия с аксессуарами, периферийным оборудованием и другими устройствами, тип, состояние и стандарт которых не соответствует рекомендациям изготовителя изделия;

**ГАРАНТИЙНЫЙ ТАЛОН**

- г. ремонта или попытки ремонта, произведенных лицами или организациями, не являющимися NOVICAM или официальными сервис-центрами NOVICAM;
  - д. регулировки или переделки изделия без предварительного письменного согласия с NOVICAM;
  - е. небрежного обращения;
  - ж. несчастных случаев, пожаров, попадания насекомых, инородных жидкостей, химических веществ, других веществ, затопления, вибрации, высокой температуры, неправильной вентиляции, колебания напряжения, использования повышенного или неправильного питания или входного напряжения, облучения, электростатических разрядов, включая разряд молнии, и иных видов внешнего воздействия или влияния.
- 6.** Настоящая гарантия распространяется исключительно на аппаратные компоненты изделия. Гарантия не распространяется на программное обеспечение.
- 7.** Срок службы изделия 7 лет.

\*Под естественным износом понимается ожидаемое уменьшение пригодности детали в результате износа или обычного воздействия окружающей среды. Интенсивность износа и долговечность детали, зависит от условий ее работы (характера нагрузки, величины удельного давления, температуры и т. д.), а также материала детали, регулировки, смазки, своевременности и тщательности выполнения работ по техническому обслуживанию, соблюдения правил и условий эксплуатации видеокамеры, изложенных в Руководстве по эксплуатации видеокамеры NOVICAM.

Все возникающие вопросы Вы можете задать на форуме

**[www.forum.novicam.ru](http://www.forum.novicam.ru)**

Адреса Авторизированных Сервисных Центров (АСЦ)

Вы можете посмотреть на сайте

**[www.novicam.ru](http://www.novicam.ru)**

Собрано в Китае из оригинальных комплектующих,  
разработанных в Японии, по заказу и под контролем НОВИКАМ РОССИЯ



## БОНУС МАРКЕТ



**БОНУС МАРКЕТ 2.0** – это бессрочная программа для монтажников (именно для тех, кто непосредственно устанавливает оборудование на объект), позволяющая накапливать баллы и обменивать их на подарки в нашем интернет-магазине бонусов.

▶ **Копите баллы**

Каждой модели камеры или регистратора соответствует определенное количество баллов. Таблицу соответствия Вы можете посмотреть на нашем сайте [www.novicam.ru](http://www.novicam.ru) в разделе Бонус маркет. Для зачисления необходимо:

- Войти в личный кабинет.
- Ввести уникальный номер, состоящий из последних 7 символов серийного номера устройства, расположенном на стикере оборудования.

▶ **Получайте больше баллов**

Дополнительные баллы также могут начисляться за участие в наших мероприятиях: семинарах, вебинарах, мотивационных акциях и проч.

▶ **Меняйте баллы на нужные подарки**

Накопив достаточное количество баллов, Вы можете выбрать себе подарок в каталоге.

Доставка товаров, приобретенных в Бонус маркете, осуществляется БЕСПЛАТНО до офиса дилера NOVICAM, через которого производится закупка оборудования. Доставка непосредственно до дома / офиса участника – за его счет.

▶ **С полными условиями и правилами программы Бонус маркет 2.0 можно ознакомиться на сайте [www.novicam.ru](http://www.novicam.ru)**

отдел  
технического  
контроля

**NOVICAM**  
WIDEN YOUR VIEW

